

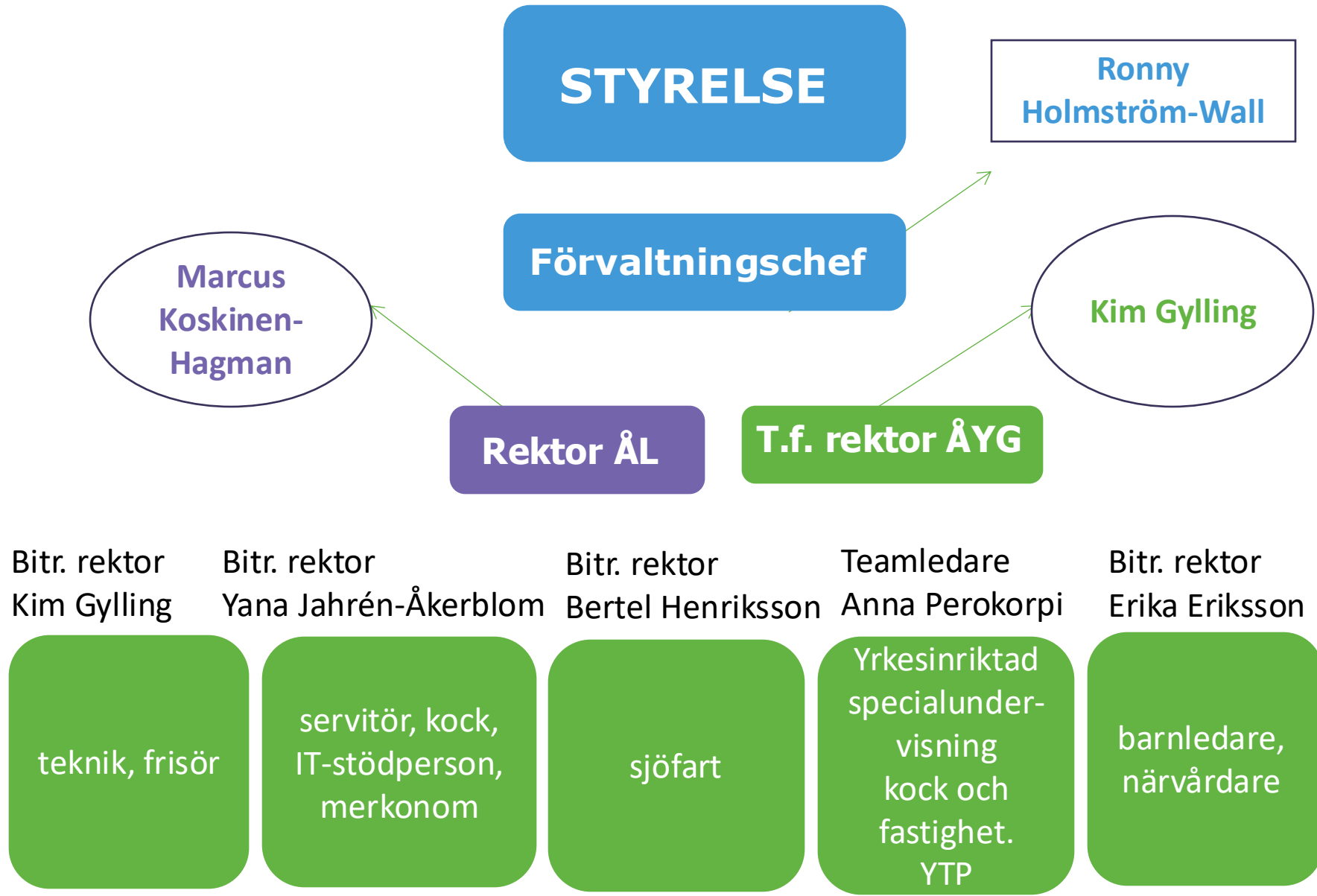
Informationsmöte för vårdnadshavare åk 1

4 september 2024





är en myndighet med två skolor:
Ålands lyceum och Ålands yrkesgymnasium



• ARBETSMILJÖ

Vi är arbetslivets skola. Här gäller arbetslivets regler.

- **Närvaro**

För hög frånvaro leder till avbrutna kurser som behöver schemaläggas på nytt. Avbrutna kurser leder ofta till förlängd studietid, dvs. ett fjärde läsår.

- **Plagiat och fusk**

Studerande som gör sig skyldig till fusk eller försök till fusk, t.ex. genom att kopiera andras alster i redovisningar eller projektarbeten, får underkänd prestation till dess att uppgiften gjorts om. Vid fusk inleds en disciplinär process och omyndiga studerandes vårdnadshavare kontaktas alltid. I särskilt allvarliga fall kan ärendet leda till avstängning.

Arbetsmiljö forts.

- **Tobaksfri arbetsplats**

- Rökning och innehav av tobaksprodukter är förbjudet för personer under 18 år samt på skolornas områden, och kan enligt lagen bestraffas.
- *Studierande har rätt till en trygg och hälsofrämjande arbets- och studiemiljö. Att förebygga ANDTS-bruk ingår som en del av skolans hälsofrämjande och förebyggande arbete. Skolan ska vara fri från alkohol, narkotika, dopning, tobak och spel om pengar samt agera direkt vid oro för en studerandes ANDTS-bruk.*

- **Behörighets- och säkerhetskort** måste vara godkända

- **Antimobbningsteam** finns på varje enhet och teamet träffas regelbundet. Vid behov kontaktas vårdnadshavare vid mobbningsärenden. Vi samarbetar även med Studerandehälsan, ÅHS, BUP, KST och polisen.

- **Studeranderåd**

- Störande moment i undervisningen (mobiler, sen ankomst, prat, sminkning)



STUDIERNAS UPPBYGGNAD

- Alla utbildningsprogram har en egen läroplan som följer de finska läroplansgrunderna.
- Läroplanen innehåller examensdelar som totalt motsvarar 180 kompetenspoäng.
- En kompetenspoäng (kp) motsvarar 20 lektioner undervisning.
- Vid normal studietakt planeras studietiden till tre år.
- Yrkesproven (yp) är viktiga. Det är där den studerande visar sitt yrkeskunnande praktiskt.

STUDIERNAS UPPBYGGNAD

- 5 perioder under ett läsår, ca 8 veckor/period
- Periodernas datum hittar ni på [Studnet](#).

	Period 1	Period 2	Period 3	Period 4	Period 5
År 1			GEM/HUTH		GEM/HUTH
År 2		GEM/HUTH		GEM/HUTH	
År 3	GEM/HUTH				

GEMENSAMMA EXAMENSDELAR, 35 KP

- **KUNNANDE I KOMMUNIKATION OCH INTERAKTION**
(svenska, engelska, finska eller spanska, verksamhet i den digitala miljön)
- **KUNNANDE I MATEMATIK OCH NATURVETENSKAPER**
(matematik, fysik, kemi)
- **KUNNANDE SOM BEHÖVS I SAMHÄLLET OCH ARBETSLIVET**
(samhällsfärdighet, arbetslivskunskap, företagsamhet, studie- och karriärplanering, upprätthållande av arbetsförmåga och välbefinnande, hållbar utveckling)



LÄRANDE I ARBETE

- LIA = Lärande i arbete
- Arbetsplatsens arbetstider och regler gäller. Sjukfrånvaro meddelas både till LIA-platsen och till skolan.
- Östra skolgatan 2 har en LIA-koordinator, Gabriella Nordlund, som ordnar våra LIA-platser.
- LIA är en möjlighet att skapa sitt "varumärke".
- Kilometerersättning till och från LIA-platsen ersätts i efterskott. Behöver vara minst 5 km till arbetsplatsen.

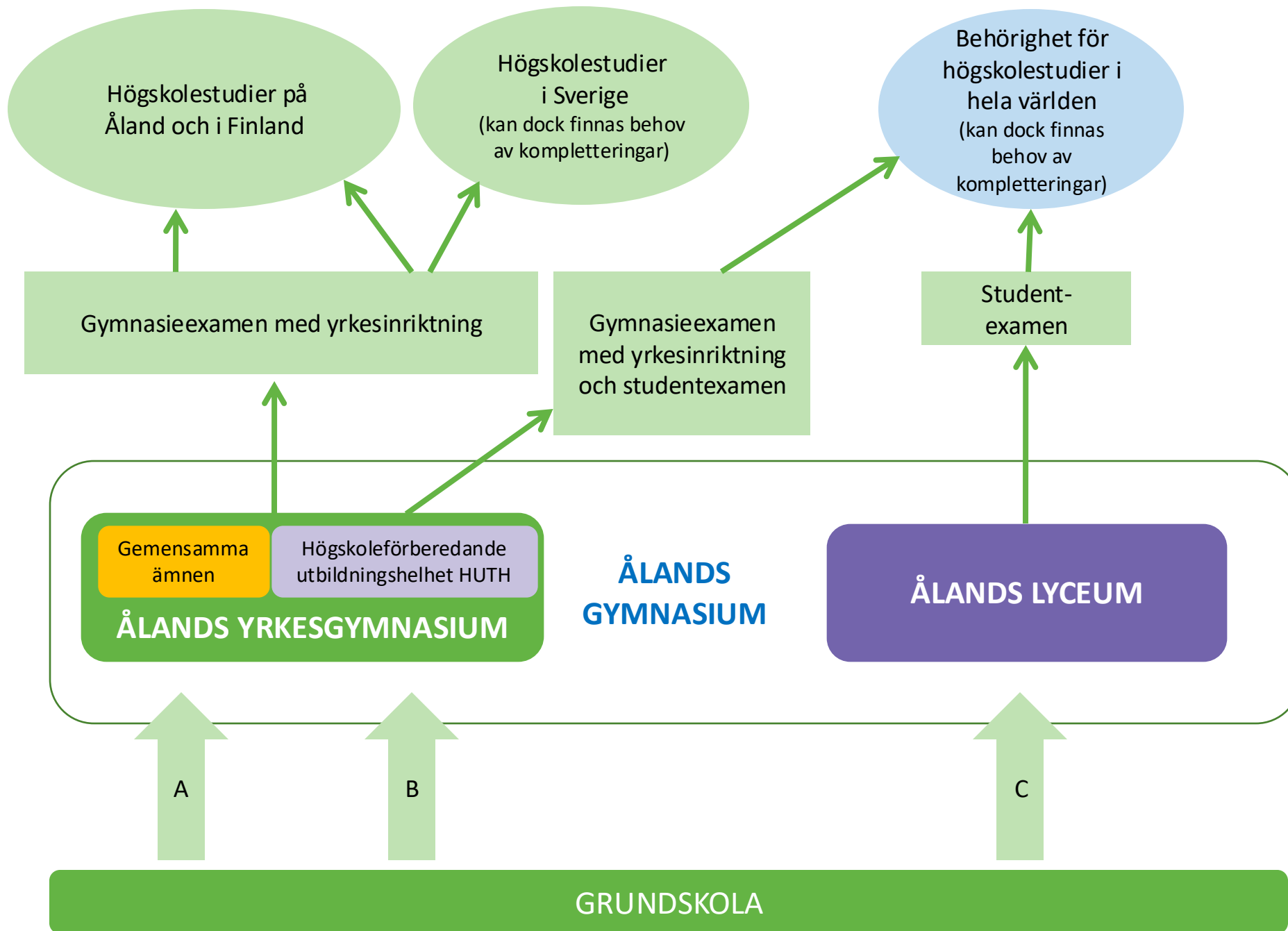




YRKESPROV

- Varje yrkesexamensdel avslutas med en LIA-period. I slutet av LIA-perioden görs ett yrkesprov.
- Bedömningen görs av en yrkesperson och handledande lärare. Den studerande utvärderar också själv sin prestation i yrkesprovet.

VIDARE STUDIER



Wilma

- Fungerar som den studerandes personliga utvecklingsplan för kunnande (PUK).
- Schema samt studieresultat uppdateras kontinuerligt.
- Frånvaro, förseningar och varningar antecknas i Wilma.
- Föräldrar till studerande under 18 år har fått hem en egen inloggning till Wilma.
- Kontakta Liselott Granberg vid problem med vårdnadshavarinloggning.

FRÅNVARO VID SJUKDOM

- Som studerande ska man meddela skolan vid sjukdom. Anmälan ska ske senast **kl. 09.00**.
- Studerande som fyllt 18 år ringer och sjukanmäler sig till skolans kansli. Vårdnadshavare till studerande under 18 år ansvarar för sjukanmälan, som även kan göras i Wilma-appen.
- **Sjukanmälan görs för varje dag! Sjukintyg krävs fr.o.m. 4:e sjukdagen.**
- Om frånvaron blir hög kräver skolan sjukintyg för all frånvaro och nätverksmöten hålls kontinuerligt.



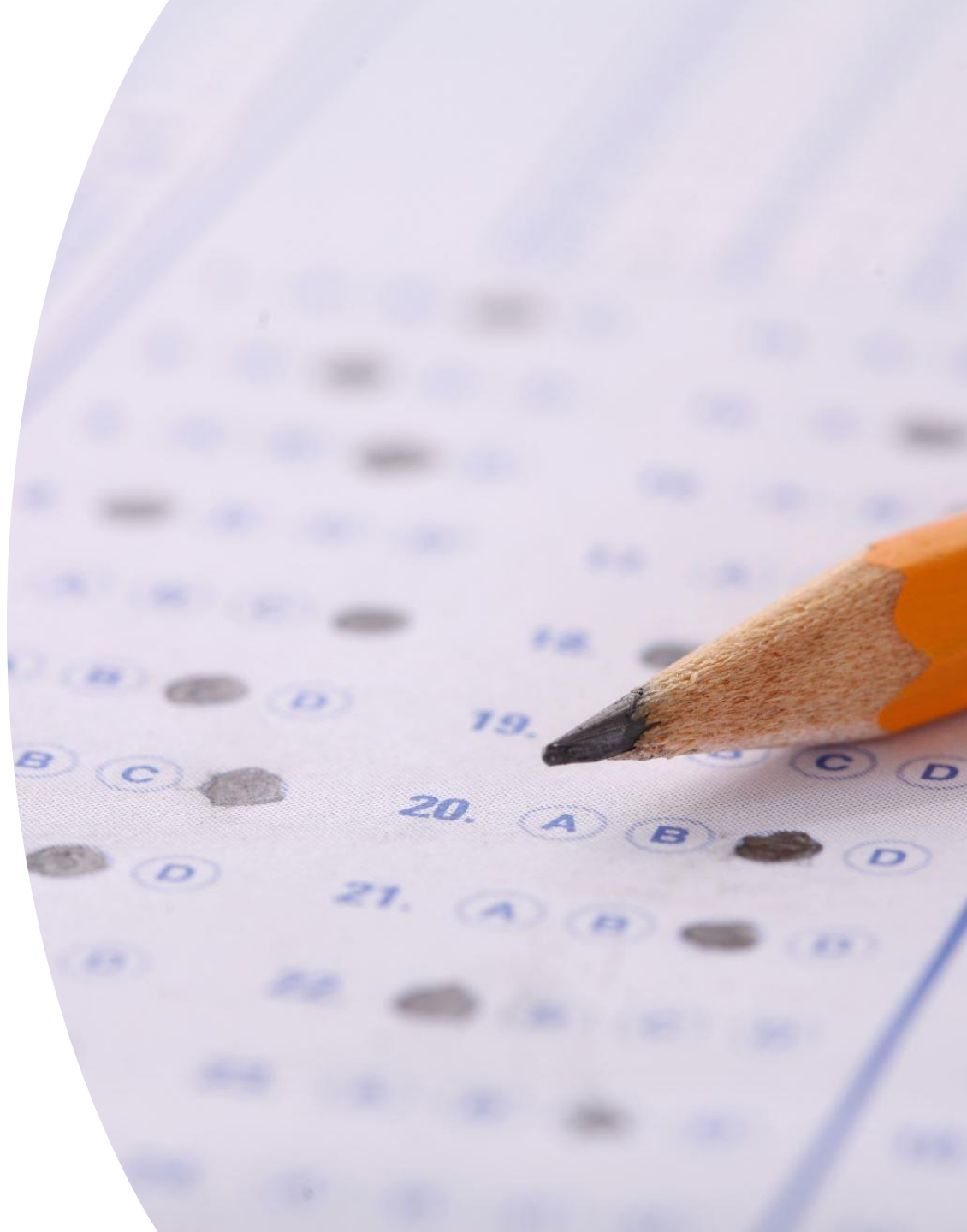
STUDIETID

- Studietid för både yrkesämnena och gemensamma ämnen, udda veckors tisdagar kl.14.15-15.55 för alla studerande.
- **Drop-in studietid** när du ligger efter med uppgifter eller behöver hjälp under kursens gång. Schemalagd grön.
- **Obligatorisk studietid** när kursen bedömts som underkänd. Schemalagd blå. Frånvaro från obligatorisk studietid ger olovlig frånvaro.



OMTENTAMEN

- Ett underkänt prov kan skrivas om vid två omtentamenstillfällen.
- Omtentamen arrangeras udda veckors onsdag kl. 14.15 – 16 på Östra Skolgatan 2.
- Anmälan till omtentamen görs en vecka i förväg på omtentamensblankett. Blankett finns på kansliet och hos studiehandledaren.
- Studerande ska även tala med berörd lärare före omtentamen för att få tilläggsinformation.



SPECIALLÄRAREN HÄLSAR

- Marina Häger-Nordling, marina.hager@gymnasium.ax
- Screening har nyligen gjorts på alla nya studerande.
- Intyg som skickats till grundskolan skickas inte vidare till gymnasiet. Komplettera gärna till oss.
- Åtgärdsprogram/plan för särskilt stöd planeras med speciallärare efter screeningen.

LEDIGHETER

- Närvaroplikt baseras på kunnandet.
- Ledigheter beviljas i regel inte. Ledighet hänvisas till lov under skolåret.
- Undantag finns, t.ex. begravning. Anhållan görs på förhand, minst 2 veckor före planerad frånvaro. Blankett finns på Studnet.
- Det är den studerandes ansvar att kompensera för all frånvaro, även den som beviljats från skolan.

KOSTNADER

- Frukost för 2 € finns i Handels café på Östra skolgatan 2, eller restaurang Rosé på Neptunigatan 19.
- Lunchen och mellanmål (frukt) i skolan är gratis.
- Arbetskläder, böcker och verktyg tillhandahålls av skolan.
- Den som har längre än 5 km till skolan har rätt till busskort.





STUDERANDEVÅRDSDGRUPPEN (SVG)

- Studerandevårdsgruppens uppgift är att koordinera stöd för att underlätta studierna.
- I SVG ingår skolpersonal så som lärare, speciallärare, studiehandledare, skolcoach och även representanter från Studerandehälsan.



STUDERANDEHÄLSAN

- Drop-in mån-tors kl 9-11.
- Hälsoundersökning för alla görs i åk 1.
- Hälsovårdare för Östra skolorgan 2:
- Jasmine Sjöberg, tel: 0457 530 21 10



Information för nya studerande vid Ålands yrkesgymnasium



Möte för vårdnadshavare till studerande i åk 1

Välkommen på vårdnadshavarmöte 4 september



Stöd på tisdagar

Från och med i år heter stödet **studietid!**
Varannan tisdag med start från **den 27 augusti!**



Frukost för studerande

INFORMATION OCH STUDNET

- Allmän information finns på hemsidan www.gymnasium.ax
- Se [Studnet](#) för Ålands yrkesgymnasium för mer information om studier, sjukanmälan, anmälan till omtentamen, lunchmeny, kontaktuppgifter m.m.
- Information om HUTH-studier finns under fliken [HUTH-studier](#) på Studnet.

KONTAKTUPPGIFTER

- Kansliet på Östra skolgatan 2: 018-536 400, Anne Järventaus
- Biträdande rektor: Erika Eriksson, 018-536 401
erika.eriksson@gymnasium.ax
- Studiehandedare: Diana Lundqvist, 018-536 411
diana.lundqvist@gymnasium.ax
- Grupphandedare: Mona Lindroth, 018 536 217
mona.lindroth@gymnasium.ax





HUTH-studier

Om att studera enligt HUTH

Om du önskar förbereda dig för vidare studier på högskole- och yrkeshögskolenivå kan du välja att läsa den högskoleförberedande utbildningshelheten (HUTH) enligt Ålands lyceums läroplan. På detta sätt kan du skaffa dig vissa särskilda behörigheter som krävs för studier i Sverige samt avlägga studentexamensprov som beaktas vid antagningen till utbildningar på fastlandet och i övriga världen.

HUTH-INFORMATION

- Information kring HUTH-studier efter besök på programmen, ca kl.20.

S

St

Ten





HUTH

- HUTH-kurserna läses vid Ålands lyceum tillsammans med studerande från andra utbildningsprogram.
- HUTH-studierna innebär en hög studietakt och förutsätter motivation för teoretiska studier.
- HUTH-studerande deltar i utvärderingar under provperioden och efter provperioden.
- Studerande följer de regler som finns angivna på HUTH-fliken på Studnet.

HUTH

(högskoleförberedande utbildningshelhet)

- HUTH innebär att man läser gemensamma ämnen enligt Ålands lyceums läroplan. Det ersätter de flesta gemensamma ämnen och vissa yrkesämnena i den vanliga läroplanen. Hoppas man av ett HUTH-ämne så hoppas man av hela paketet.
- Möjlighet att skriva studentprov och ta studentexamen.
- HUTH-studerande läser: yrkesämnena (120 kp) och vissa gemensamma ämnen vid ÅYG (8 kp) samt HUTH-kurser vid Ålands lyceum (52 kp).

HUTH-studier enligt Ålands lyceums läroplan

- Ersätter studier i de obligatoriska gemensamma ämnena svenska, engelska, matematik, fysik, kemi och samhällskunskap samt valbart språk.
- Utbildningshelheten består i nuläget av 60 studiepoäng (sp) plus några kurser på ÅYG.
- 9 moduler svenska, 14 sp
- 7 moduler engelska, 14 sp
- 9 moduler matematik, 16 sp
- 4 moduler samhällskunskap, 8 sp
- 3 moduler geografi, 6 sp
- 2 moduler fysik och kemi, 2 sp

- HUTH ger högre behörighet att söka vidarestudier i Sverige.

OMTAGNING - HUTH

- Studerande har rätt att delta i ett omtagningsprov för att höja underkänt kursvitsord (inte provvitsord). Skall då delta i **närmast följande omtagningsstillfälle**, i annat fall har studerande förverkat sin rätt till omtagning.
- Studerande som varit sjuk vid kursprov, uppsats m.m. har rätt till utvärdering vid följande omtagning. Sjukdomen ska styrkas med **intyg av vårdnadshavare** eller annan myndig person.
- Anmälan till omtagning görs via din studiehandledare vid ÅYG, sista anmälningstid, se HUTH-information på Studnet.

AVBRYTANDE AV HUTH-STUDIER

- Avbrytande av HUTH-studier kan ske under första läsåret, senast 13 juni 2025. HUTH-studier kan inte avbrytas under pågående HUTH-period.
- HUTH-studier avbryts senast tre veckor innan nästa HUTH-period/period för gemensamma ämnen.
- OBS! Godkända kurser ges tillgodo. Kompletteringar behövs i yrkesgymnasiets gemensamma ämnen samt yrkesämnen.
- Avbrytande av HUTH-studier; kontakta din studiehandledare.

HUTH-INFO:

- Frågor?
- Studiehandedare: Diana Lundqvist, 018-536 411
diana.lundqvist@gymnasium.ax
- Tack för visat intresse!

